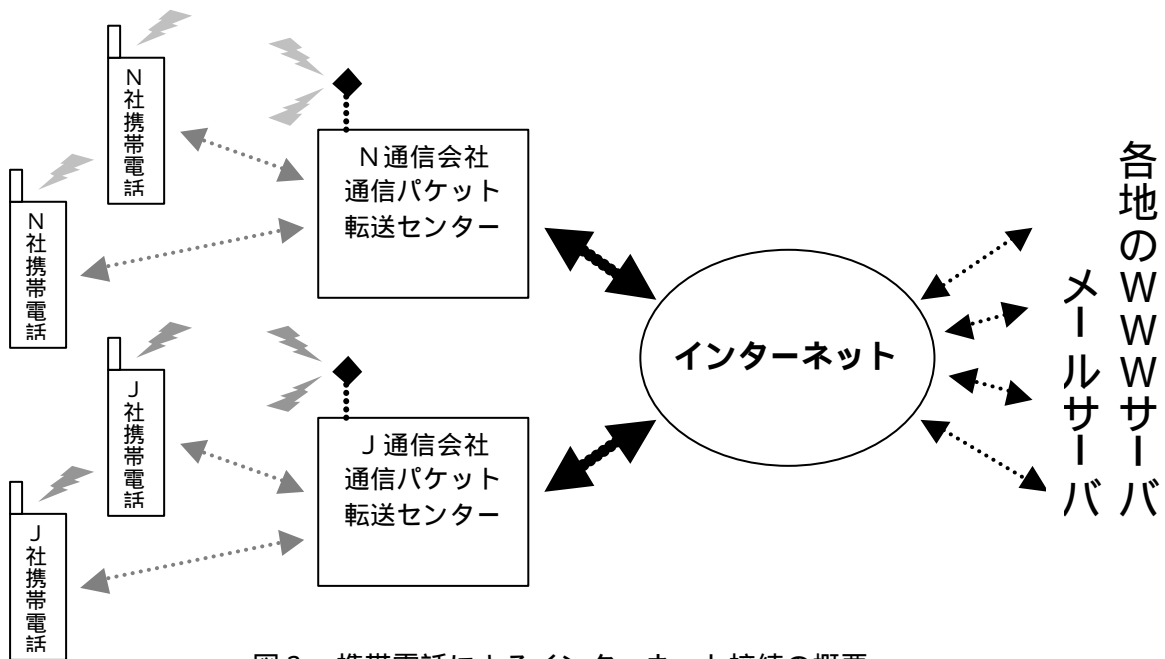




図1 インターネット対応携帯電話およびWebページ画面の表示



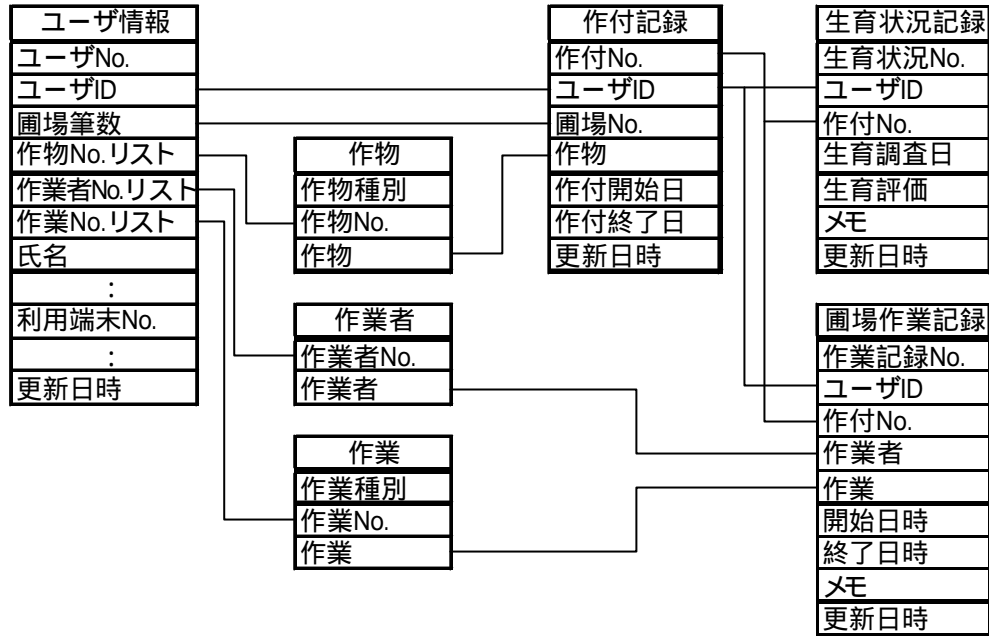


図3 圃場情報データベースのテーブル構造 (DBMS: MS Access 97)

The screenshots show the following workflow:

- A. 現場作業記録1 作付選択**: A page titled '現場作業記録' with a list of work records (圃場2 ニンジン, 圃場4 サトイモ, 圃場6 ダイコン) and a '新たに作付開始' button.
- B. 現場作業記録2 データ入力**: A page titled '作業終了入力' with a dropdown for '現在の作業' (播種/定植), a time selection for '終了時刻' (午後 3時45分), a memo field, and a '1' input field.
- C. 現場作業記録3 データ確認**: A page titled '入力完了' showing a confirmation message: '<作業終了> 圃場2 ニンジン 2000年11月22日 15時45分' and buttons for '1. 続けて入力' and '2. データの検索'.

A. 現場作業記録1 作付選択

B. 現場作業記録2 データ入力

C. 現場作業記録3 データ確認

The screenshots show the following system components:

- D. システムの総合メニュー**: A page titled '圃場情報システム' with a welcome message and a menu list including '1. 現場作業記録', '2. 簡易作業日誌', '3. 作物生育状況', '4. データ検索/修正', '5. ユーザ情報変更', and '6. 生産支援助力'.
- E. 作物生育状況記録 データ入力**: A page titled '作物生育状況' for '圃場4 サトイモ' with a date selection (2000年 11月 22日), a '生育状況評価' dropdown (やや良好), and a memo field.
- F. データ検索 個別データ表示**: A page titled '作業内容' with a '1. 一覧に戻る' button and details for '圃場4 サトイモ' on '2000年10月20日', including owner, harvest, and start/end times.

D. システムの総合メニュー

E. 作物生育状況記録 データ入力

F. データ検索 個別データ表示

図4 Webアプリケーションにおける各ページの表示画面

(Internet Explorer 5.5 より画面キャプチャー)